

Arbetsmarknadssituationen för hela befolkningen 15–74 år, AKU andra kvartalet 2011.

Labour Force Surveys: Second Quarter 2011

I korta drag

Andra kvartalet 2011 ökade såväl antalet i arbetskraften, som antalet sysselsatta och antalet personer i arbete, jämfört med andra kvartalet 2010. Antalet personer i arbetskraften ökade med 59 000, antalet sysselsatta med 106 000 och antalet i arbete (det vill säga sysselsatta som inte var frånvarande från arbetet) med 110 000 personer. Det resulterade i ett arbetskraftstal på 71,9 procent och en sysselsättningsgrad på 66,0 procent för befolkningen i åldern 15–74 år.

Antalet sysselsatta ökade bland både män och kvinnor, och även bland både inrikes födda och utrikes födda. Av sysselsättningsökningen på 106 000 personer var 69 000 födda i Sverige och 37 000 födda utanför Sverige.

Färre personer ej i arbete

Gruppen *personer i arbete* omfattar sysselsatta som arbetade under mätveckan och som alltså inte var frånvarande från arbetet av något skäl. Andra kvartalet 2011 uppgick antalet personer i arbete till 4 162 000, vilket motsvarade 58,9 procent av befolkningen i åldern 15–74 år.

Gruppen *personer ej i arbete* omfattar istället sysselsatta som är frånvarande minst en kalendervecka, personer som är arbetslösa samt personer som inte ingår i arbetskraften. Andra kvartalet uppgick antalet personer i denna grupp till 2 905 000 personer i åldern 15–74 år, vilket motsvarade 41,1 procent av befolkningen i samma ålder. Det var en minskning med 56 000 personer jämfört med andra kvartalet året innan.

Fortsatt nedgång av arbetslösheten

Andra kvartalet 2011 var 419 000 personer arbetslösa, 221 000 män och 199 000 kvinnor. Det var 47 000 färre än under motsvarande kvartal föregående år. Nedgången skedde bland både män och kvinnor.

Det relativa arbetslöshetstalet uppgick till 8,3 procent av arbetskraften, vilket var en minskning med 1,0 procentenheter jämfört med motsvarande kvartal året innan. Bland män låg arbetslösheten på 8,2 procent och bland kvinnor på 8,3 procent. Nedgången sågs i alla åldersgrupper upp till 54 år.



Katja Olofsson, SCB, tfn 08-506 948 07, katja.olofsson@scb.se
Linda Wahlman, SCB, tfn 08-506 949 44, linda.wahlman@scb.se

Statistiken har producerats av SCB, som ansvarar för officiell statistik inom området.

ISSN 1654-2843 Serie AM – Arbetsmarknad 11 SM 1103. Utkom den 30 augusti 2011.
URN:NBN:SE:SCB-2011-AM11SM1103_pdf
Tidigare publicering: Se avsnittet Fakta om statistiken.
Utgivare av Statistiska meddelanden är Stefan Lundgren, SCB.

Antalet långtidsarbetslösa, det vill säga arbetslösa som sökt arbete i 27 veckor eller mer, minskade också under andra kvartalet. Totalt sett var 116 000 personer, eller 30,4 procent av de arbetslösa, långtidsarbetslösa. Jämfört med andra kvartalet 2010 var det en minskning med 24 000 personer.

Personer ej i arbetskraften

Andra kvartalet 2011 var det 1 986 000 personer i åldern 15–74 år som inte ingick i arbetskraften, det vill säga som varken var sysselsatta eller arbetslösa. Av dessa var 899 000 män och 1 087 000 kvinnor.

Antalet pensionärer ökade med 26 000 personer, medan antalet som inte ingick i arbetskraften på grund av sjukdom minskade med 22 000.

Innehåll

Statistiken med kommentarer	5
Om Arbetskraftsundersökningarna	5
Befolkningen	5
Arbetskraften	5
Sysselsatta	6
Överenskommen arbetstid	7
Undersysselsatta	7
Personer i arbete	7
Arbetade timmar	8
Personer ej i arbete	8
Sysselsatta men frånvarande under hela mätveckan	8
Frånvarotimmar	8
Arbetslösa	8
Personer ej i arbetskraften	10
Tabeller	11
1. Befolkningen 15–74 år efter arbetskraftstillhörighet. Kvartal 2 2011 samt kvartal 2 2010.	11
2. Befolkningen 15–24 år efter arbetskraftstillhörighet. Kvartal 2 2011 samt kvartal 2 2010	12
3. Befolkningen 15–74 år efter arbetskraftstillhörighet samt orsak till att ej vara i arbete. Kvartal 2 2011 samt kvartal 2 2010	13
4. Befolkningen 15–74 år som ej är i arbete. Kvartal 2 2011 samt kvartal 2 2010	14
5. Befolkningen 15–74 år som ej är i arbete efter utbildningsnivå. Kvartal 2 2011	14
6. Arbetslösa efter arbetslöshetstidens längd. Kvartal 2 2011	15
7. Arbetslösa efter tidigare arbetslivserfarenhet. Kvartal 2 2011	15
8. Befolkningen 16–64 år efter arbetskraftstillhörighet samt orsak till att ej vara i arbete. Kvartal 2 2011 samt kvartal 2 2010	16
9. Befolkningen 16–64 år som ej är i arbete. Kvartal 2 2011 samt kvartal 2 2010	17
Teckenförklaring	17
Diagram	18
Diagram 1. Sysselsatta (1000-tal) 15–74 år, 2005–2011, kvartal	18
Diagram 2. Arbetslösa (1000-tal) 15–74 år, 2005–2011, kvartal	18
Diagram 3. Andel sysselsatta, arbetslösa respektive ej i arbetskraften inom olika åldersgrupper, kvartal 2 2011	19
Diagram 4. Personer ej i arbetskraften i åldern 15–74 år fördelade efter huvudsaklig verksamhet, kvartal 2 2011	19

Fakta om statistiken	20
<hr/>	
Detta omfattar statistiken	20
Definitioner och förklaringar i Arbetskraftsundersökningarna	21
Så görs statistiken	23
Statistikens tillförlitlighet	23
Bra att veta	24
Annan statistik	24
In English	25
<hr/>	
Summary	25
List of terms	26

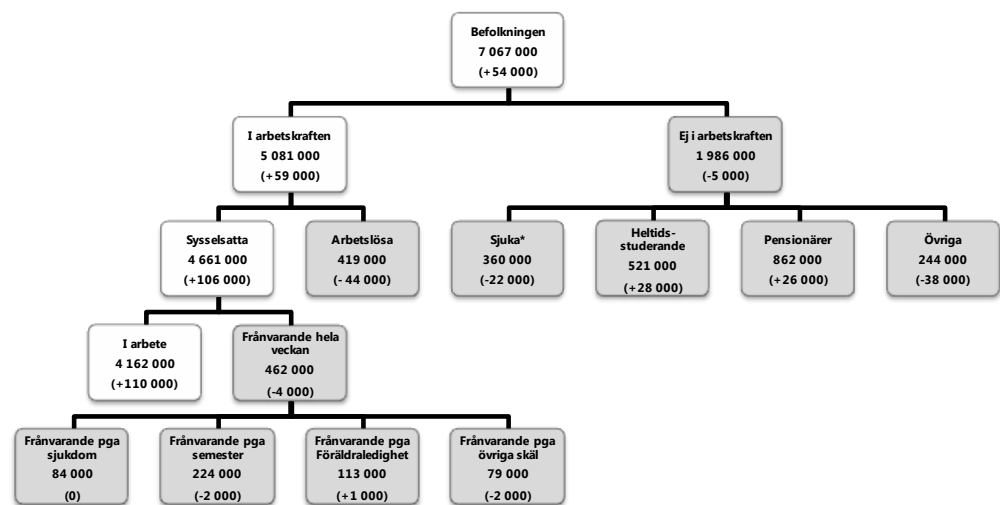
Statistiken med kommentarer

Om Arbetskraftsundersökningarna

Syftet med arbetskraftsundersökningarna är att beskriva den aktuella arbetsmarknadssituationen för befolkningen i åldern 15–74 år samt att ge information om utvecklingen på arbetsmarknaden. AKU:s uppgift om arbetslösa är det officiella arbetslöshetsstalet. Definitionerna i AKU följer ILO:s (International Labour Organization) rekommendationer och EU:s riktlinjer.

Undersökningarna baseras på ett representativt urval. Bruttourvalet under andra kvartalet 2011 var cirka 87 000 personer varav drygt 63 000 svarande. Datainsamlingen sker i första hand genom telefonintervjuer av SCB:s intervjuare.

Diagram 1. Arbetsmarknaden för hela befolkningen 15–74 år. Första kvartalet 2011. Antal.



De gråmarkerade rutorna visar vilka undergrupper som ingår i gruppen Personer ej i arbete.

*) Förtidspensionärer av hälsoskäl ingår i gruppen *Sjuka*.

Befolkningen

Befolkningen i åldern 15–74 år omfattade 7 067 000 personer under andra kvartalet 2011. Jämfört med andra kvartalet 2010 är det en ökning med 54 000 personer eller 0,8 procent. Den största ökningen skedde i åldersgruppen 65–74 år.

Arbetskraften

Arbetskraften ökade också i antal jämfört med andra kvartalet 2010. Totalt sett ingick 5 081 000 personer i arbetskraften under andra kvartalet 2011, vilket är 59 000 personer fler än samma kvartal året innan. Antalet i arbetskraften ökade framförallt i åldrarna 25–34 samt 45–54 år.

Arbetskraftstalet, det vill säga arbetskraftens andel av befolkningen i åldern 15–74 år, uppgick till 71,9 procent under andra kvartalet. Det kan jämföras med andra kvartalet föregående år, då arbetskraftstalet mätte 71,6 procent.

Såsom ofta är fallet, var andelen män i arbetskraften högre än andelen kvinnor. Arbetskraftstalet bland män uppgick till 74,8 procent, medan det bland kvinnor

uppgick till 68,9 procent. Högst var arbetskraftstalet i åldern 35–44 år, för båda könen: 95,8 procent bland männen och 90,0 procent bland kvinnorna.

Sysselsatta

Antalet personer som var sysselsatta, det vill säga som hade arbete som anställd, företagare eller medhjälpande hushållsmedlem¹, uppgick under andra kvartalet 2011 till 4 661 000. Det är 106 000 fler än under motsvarande kvartal året innan. Antalet sysselsatta ökade både bland män och bland kvinnor.

Antalet sysselsatta ökade även bland både inrikesfödda och utrikesfödda. Av den totala ökningen av antalet sysselsatta på 106 000 personer var 69 000 födda i Sverige och 37 000 födda utanför Sverige. Det var andra kvartalet i rad som antalet sysselsatta ökade bland de utrikes födda.

Sysselsättningsgrad

Som en följd av att antalet sysselsatta ökade, ökade även sysselsättningsgraden, det vill säga andelen av befolkningen som är sysselsatt. Den uppgick till 66,0 procent i åldern 15–74 år under andra kvartalet 2011, vilket är en ökning med 1,1 procentenheter jämfört med samma kvartal året innan. För männen uppgick sysselsättningsgraden till 68,7 procent och för kvinnorna låg den på 63,2 procent.

Ökningen av andelen sysselsatta var relativt jämnt fördelad över de olika åldersgrupperna. Den största ökningen skedde dock inom åldersgruppen 55–64 år, där sysselsättningsgraden ökade från 70,3 till 72,6 procent. Bland ungdomar, det vill säga personer i åldern 15–24 år, ökade andelen sysselsatta med 1,9 procentenheter till 41,4 procent.

Näringsgrenar och regioner

Antalet sysselsatta ökade inom flera olika näringsgrenar. Jämfört med andra kvartalet 2010, var det fler som hade ett arbete inom handeln, inom näringsgrenarna *Informations- och kommunikationsverksamhet* respektive *Finansiell verksamhet och företagstjänster*, samt inom vård- och omsorgssektorn. Den senare sysselsatte 28 000 fler personer under andra kvartalet 2011 än under motsvarande kvartal 2010. Däremot var färre sysselsatta inom hotell- och restaurangbranschen jämfört med året innan.

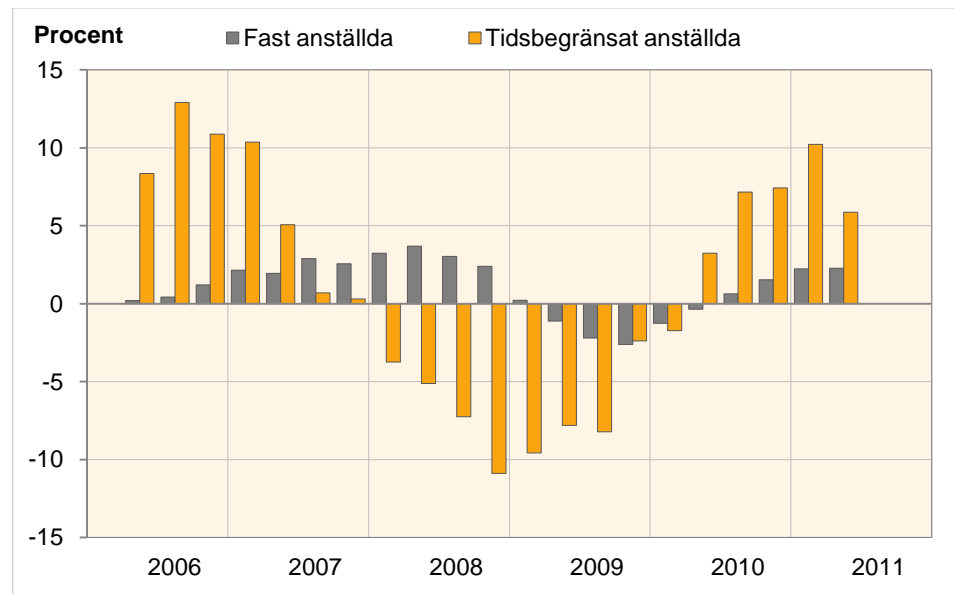
Sysselsättningsökningen skedde framförallt i Stockholms och Västra Götalands län med 32 000 respektive 22 000 fler sysselsatta, men antalet ökade även i Uppsala län samt i Dalarna, Västerbotten och Norrbotten.

Anställda

Sysselsättningsökningen bestod framförallt i att fler personer hade fått anställning. Jämfört med andra kvartalet 2010 hade 78 000 fler fast anställning, och 39 000 fler tidsbegränsad anställning. Det innebär att antalet fast anställda ökade med 2,3 procent och antalet tidsbegränsat anställda med 5,9 procent, se Diagram 2. Antalet fast och tidsbegränsat anställda ökade bland såväl män som kvinnor. Vidare så skedde ökningen av antalet anställda främst inom privat sektor.

¹ En medhjälpande hushållsmedlem är en person som arbetar oavlönat i ett företag som ägs av någon i samma hushåll.

Diagram 2. Anställda 15–74 år efter anställningstyp, förändring jämfört med motsvarande kvartal året innan. Första kvartalet 2006 – andra kvartalet 2011. Procent.



Företagare och medhjälpande hushållsmedlemmar

Andra kvartalet 2011 arbetade 488 000 personer, eller 10,5 procent av alla sysselsatta, som företagare eller som medhjälpande hushållsmedlemmar. Merparten av dessa, 72 procent, var män. Jämfört med andra kvartalet 2010 ses ingen statistiskt säkerställd förändring av antalet företagare och medhjälpande hushållsmedlemmar.

Överenskommen arbetstid

Överenskommen arbetstid definieras som avtalad arbetstid för anställda och som genomsnittlig arbetstid för företagare och medhjälpande hushållsmedlemmar. Det absolut vanligaste är att ha en överenskommen arbetstid på 35 timmar eller mer per vecka, det vill säga att ha en heltidssysselsättning. Andra kvartalet 2011 var det 3 584 000 personer eller 77 procent av alla sysselsatta, som vanligen arbetade heltid. Kort deltid, det vill säga 1–19 timmar per vecka, var den överenskomna arbetstiden för 269 000 personer. Återstående 797 000 sysselsatta arbetade istället lång deltid, det vill säga 20–34 timmar per vecka.

Ökningen av antalet sysselsatta sedan andra kvartalet förra året bestod främst av personer som hade en överenskommen arbetstid på 35 timmar eller mer per vecka. Antalet personer i denna grupp ökade med 109 000 sedan andra kvartalet 2010.

Undersysselsatta

Av alla sysselsatta var 287 000 personer eller 6,2 procent undersysselsatta, vilket innebär att man är sysselsatt men att man kan och vill arbeta fler timmar. Liksom de flesta tidigare kvartal var det fler kvinnor än män som var undersysselsatta. Jämfört med andra kvartalet året innan minskade antalet personer som var undersysselsatta med 15 000.

Personer i arbete

Personer i arbete kallas personer som arbetade under mätveckan, det vill säga som inte var frånvarande på grund av semester, sjukdom eller annan orsak. Andra kvartalet 2011 var det 4 162 000 personer som var i arbete under mätveckan, 110 000 fler än motsvarande kvartal året innan. Detta kan jämföras med ökningen av antalet sysselsatta, som omfattade 106 000 personer.

Arbetade timmar

Det totala antalet arbetade timmar uppgick under andra kvartalet 2011 till i genomsnitt 146,9 miljoner per vecka. Efter att hänsyn tagits till kalenderskillnader, såsom skillnader i helger, semestrar och liknande, så är det en ökning på 2,8 procent jämfört med andra kvartalet 2010.

Den faktiska arbetstiden (till skillnad från den överenskomna) uppgick i genomsnitt till 30,8 timmar per vecka sett över hela kvartalet. Det är 0,7 timmar mindre per vecka än för motsvarande period året innan.

Av det totala antalet arbetade timmar utgjordes 4,6 miljoner av övertidstimmar i huvudsysslan. Av dessa utfördes i sin tur 3,4 miljoner timmar mot ersättning och 1,2 miljoner utan ersättning. Det totala antalet övertidstimmar skiljde sig inte statistiskt jämfört med antalet under andra kvartalet 2010, men övertiden som utfördes utan ersättning minskade med i genomsnitt 108 000 timmar per vecka.

Personer ej i arbete

Gruppen **personer ej i arbete** omfattar följande tre grupper:

- Sysselsatta som är frånvarande hela mätveckan
- Arbetslösa
- Personer som inte ingår i arbetskraften

Andra kvartalet 2010 var det totalt 2 905 000 personer i åldern 15–74 år som ingick i någon av dessa tre undergrupper. Det motsvarar 41,1 procent av befolkningen i samma åldersgrupp. Jämfört med andra kvartalet året innan minskade antalet personer som inte var i arbete med 56 000.

Sysselsatta men frånvarande under hela mätveckan

Av de sysselsatta var 499 000 personer frånvarande från arbetet i en vecka eller mer. Kvinnor var frånvarande från arbetet i något högre utsträckning än män.

Av de olika frånvaroskäl som finns så är ”semester” i regel det vanligaste skälet under årets andra kvartal. Andra kvartalet 2011 hade 224 000 personer, det vill säga knappt hälften av samtliga frånvarande, semester i en vecka eller mer.

Det näst vanligaste frånvaroskälet var föräldraledighet. I genomsnitt var 113 000 personer föräldralediga från arbetet under andra kvartalet, varav 26 000 var män och 86 000 var kvinnor.

Antalet som var frånvarande från arbetet på grund av sjukdom uppgick under samma period till 84 000 personer. Det innebär att 1,8 procent av alla sysselsatta hade minst en veckas sjukfrånvaro under andra kvartalet. Jämfört med andra kvartalet 2010 ses ingen förändring av antalet sjukfrånvarande.

Frånvarotimmar

Det totala antalet frånvarotimmar uppgick till genomsnittliga 31,8 miljoner per vecka under andra kvartalet. Det är en ökning med 3,4 miljoner timmar, vilket delvis kan bero på att helgdagarna under andra kvartalet 2011 oftare inföll på ordinarie vardagar än vad de gjorde under andra kvartalet 2010.

Arbetslösa

Andra kvartalet 2011 var 419 000 personer arbetslösa. Av dessa var 221 000 eller 53 procent män, medan resterande 199 000 var kvinnor. Antalet arbetslösa minskade med 47 000 personer jämfört med andra kvartalet 2010. Nedgången skedde bland både män och kvinnor.

Arbetslöshetstalet, det vill säga andelen arbetslösa av arbetskraften, uppgick därmed till 8,3 procent för hela kvartalet. Det är en minskning med 1,0

procentenheter jämfört med andra kvartalet föregående år. För män låg arbetslösheten på 8,2 procent och för kvinnor på 8,3 procent.

Arbetslösheten minskade i alla åldersgrupper upp till 54 år. Främst minskade arbetslösheten bland personer i åldern 15–24 år. Arbetslöshetstalet för denna grupp gick ned med 2,7 procentenheter, eller 17 000 personer. Därmed var totalt 191 000 personer arbetslösa i åldern 15–24 år.

Av de arbetslösa studerade drygt en av tre, eller 149 000 personer, på heltid. Av dessa var i sin tur 66 procent, eller 98 000 arbetslösa, i åldern 15–24 år.

Arbetslösheten bland personer som var födda utanför Sverige uppgick till 16,8 procent. Bland personer födda i Sverige uppgick den istället till 6,6 procent. Jämfört med andra kvartalet 2010 sjönk arbetslösheten bland inrikes födda personer, medan ingen statistiskt säkerställd förändring kunde noteras bland utrikes födda.

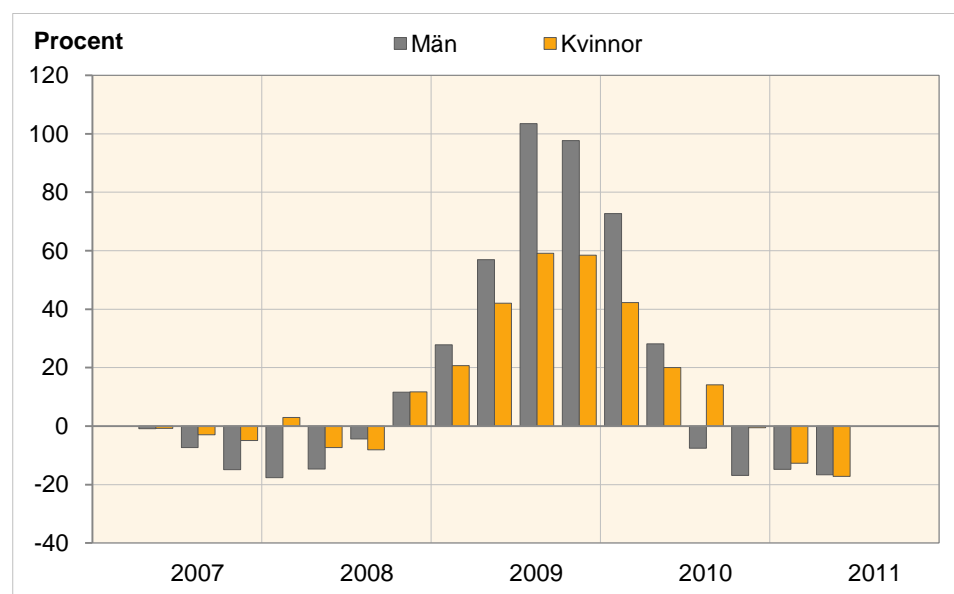
I ett antal län gick arbetslösheten ned jämfört med andra kvartalet 2010. I Västra Götalands, Uppsala, Västernorrlands, Norrbottens och Östergötlands län sjönk till exempel arbetslösheten med mellan 1,6 och 4,0 procentenheter. Den regionala arbetslösheten varierade annars från 6,2 procent i Gotlands och Jönköpings län till 10,1 procent i Örebro län.

Arbetslösheten i storstadskommunerna Stockholm, Göteborg och Malmö låg på 7,4, 10,3 respektive 11,8 procent. I Malmö ökade arbetslösheten med 3,4 procentenheter jämfört med andra kvartalet 2010, medan de andra städerna inte uppvisade någon statistiskt säkerställd förändring.

Långtidsarbetslösa

Av samtliga arbetslösa var 116 000 personer, eller 30,4 procent, långtidsarbetslösa. Att vara långtidsarbetslös innebär att man har sökt arbete i 27 veckor eller mer, dvs. i ungefär 6 månader. Av de långtidsarbetslösa var 67 000 män och 50 000 kvinnor. Jämfört med samma kvartal året innan minskade antalet långtidsarbetslösa med totalt 24 000 personer, eller 17 procent, se Diagram 2.

Diagram 3. Antal långtidsarbetslösa 15–74 år, förändring jämfört med motsvarande kvartal året innan. Första kvartalet 2006 – andra kvartalet 2011. Procent.



Personer ej i arbetskraften

I gruppen *ej i arbetskraften* ingår personer som varken kan klassas som sysselsatta eller som arbetslösa. I åldern 15–74 år brukar gruppen till störst del utgöras av personer som är pensionerade, som studerar eller som är långtidssjuka. Andra kvartalet 2011 var det sammanlagt 1 986 000 personer som inte ingick i arbetskraften av dessa eller andra skäl. Av det totala antalet var 899 000 män och 1 087 000 kvinnor (det vill säga 45 respektive 55 procent).

Heltidsstuderande

Drygt en halv miljon personer, 521 000, ingick inte i arbetskraften utan studerade istället på heltid. Det motsvarar 7,4 procent av befolkningen i åldern 15–74 år. Huvuddelen av de heltidsstuderande, 83 procent, var mellan 15 och 24 år.

Sjuka

Antalet personer som inte ingick i arbetskraften på grund av sjukdom uppgick under andra kvartalet till 360 000. Det är 5,1 procent av befolkningen i åldern 15–74 år. Liksom tidigare kvartal var fler kvinnor än män sjuka – 218 000 jämfört med 141 000. Jämfört med andra kvartalet 2010 minskade antalet som inte ingick i arbetskraften på grund av sjukdom med 22 000 personer, varav 16 000 var kvinnor.

Av de som inte ingår i arbetskraften utan är sjuka, brukar merparten ha arbetat tidigare. Andra kvartalet 2011 hade 83 procent av de sjuka i åldern 15–74 år arbetat tidigare, medan 17 procent inte hade det. Andelarna är ungefär de samma bland män respektive kvinnor.

Pensionärer

I åldern 15–74 år utgörs den största undergruppen till *ej i arbetskraften* vanligtvis av pensionärer. Andra kvartalet 2011 var det 862 000 personer som inte ingick i arbetskraften på grund av pensionering. Av dessa var något fler kvinnor, 452 000 kvinnor jämfört med 410 000 män. Jämfört med andra kvartalet 2010 ökade antalet pensionärer utanför arbetskraften med 26 000.

Övriga

Bland övriga som inte ingår i arbetskraften återfinns till exempel personer som studerar på deltid, personer som är föräldralediga utan att ha en anställning att komma tillbaka till, eller personer som tagit ledigt mellan studier och arbete. Andra kvartalet 2011 var det sammanlagt 244 000 personer som inte ingick i arbetskraften av något sådant övrigt skäl. Den största undergruppen var i sin tur *hemarbetande*, vilken framförallt rymmer många föräldralediga.

Latent arbetssökande

Latent arbetssökande kallas en person som vill arbeta och som skulle kunna arbeta, men som inte har sökt arbete aktivt. Andra kvartalet 2011 fanns det totalt 95 000 personer som var latent arbetssökande, varav 53 000 män och 42 000 kvinnor. Jämfört med andra kvartalet året innan minskade antalet latent arbetssökande med 9 000 personer.

En stor del av de latent arbetssökande brukar bestå av ungdomar. Detta kvartal var det 53 000 av de latent arbetssökande, eller 55 procent, som var i åldern 15–24 år.

Tabeller

Efter sista tabellen återfinns en teckenförklaring till vissa noter som ingår i tabellerna.

1. Befolkningen 15–74 år efter arbetskraftstillhörighet. Kvartal 2 2011 samt kvartal 2 2010.

1. Population aged 15–74 years by labour force status. Q2 2011 and Q2 2010

	Kv 1 2011 Antal 1000-tal	Andel proc	Kv 1 2010 Antal 1000-tal	Andel proc	Föränd. sedan kv 1 2010 Antal	Minimi- krav för föränd- ring **
1. Befolkningen (=2+3)	7 067	100,0	7 013	100,0	54	
Män	3 575	100,0	3 547	100,0	29	
Kvinnor	3 492	100,0	3 467	100,0	25	
2. Arbetskraften (=2a+2b)	5 081 ± 20	71,9	5 022 ± 19	71,6	59 *	23
Män	2 676 ± 14	74,8	2 654 ± 14	74,8	22 *	16
Kvinnor	2 405 ± 15	68,9	2 368 ± 15	68,3	37 *	18
2a. Sysselsatta	4 661 ± 19	66,0	4 555 ± 19	64,9	106 *	23
Män	2 455 ± 15	68,7	2 404 ± 15	67,8	51 *	18
Kvinnor	2 206 ± 15	63,2	2 151 ± 15	62,1	55 *	18
Anställda	4 173 ± 21		4 057 ± 21		116 *	24
Män	2 102 ± 17		2 046 ± 17		56 *	19
Kvinnor	2 071 ± 16		2 011 ± 16		60 *	18
Fast anst.	3 476 ± 21		3 399 ± 20		78 *	23
Män	1 785 ± 17		1 752 ± 16		33 *	19
Kvinnor	1 691 ± 15		1 647 ± 15		45 *	17
Tidsbegränsat anst.	697 ± 17		658 ± 16		39 *	21
Män	317 ± 12		294 ± 11		23 *	15
Kvinnor	380 ± 12		365 ± 12		16 *	15
Undersysselsatta ^[1]	287 ± 11	6,2	302 ± 12	6,6	-15 *	13
Män	119 ± 7	4,8	128 ± 8	5,3	-10 *	9
Kvinnor	169 ± 9	7,6	174 ± 9	8,1	-5	10
I arbete	4 162 ± 21		4 052 ± 22		110 *	27
Män	2 244 ± 16		2 210 ± 16		33 *	20
Kvinnor	1 918 ± 16		1 842 ± 17		76 *	20
2b. Arbetslösa ^[1]	419 ± 13	8,3	467 ± 13	9,3	-47 *	17
därav heltidsstuderande	149 ± 9		165 ± 9		-16 *	13
Män	221 ± 10	8,2	250 ± 10	9,4	-29 *	13
Kvinnor	199 ± 10	8,3	217 ± 9	9,2	-18 *	13
3. Ej i arbetskraften	1 986 ± 20		1 992 ± 19		-5	23
Män	899 ± 14		893 ± 14		6	16
Kvinnor	1 087 ± 15		1 098 ± 15		-11	18
Latent arbetssökande	95 ± 7		104 ± 9		-9 *	9
Män	53 ± 5		53 ± 6		-1	5
Kvinnor	42 ± 6		51 ± 6		-8 *	7
Arbetade timmar (miljoner)	146,9 ± 0,9		146,5 ± 0,9		0,4	1,0
Män	83,9 ± 0,7		85,1 ± 0,7		-1,2 *	0,8
Kvinnor	63,0 ± 0,6		61,4 ± 0,6		1,6 *	0,7

Uppgifterna i tabellen kommer från AKU:s *Grundtabeller* 1, 2, 8, 16 och 18. I dessa tabeller finns mer utförliga uppgifter (t.ex. uppdelning på ålder).

[1] Andelen undersysselsatta anges i procent av antalet sysselsatta och andelen arbetslösa anges i procent av antalet personer i arbetskraften.

2. Befolkningen 15–24 år efter arbetskraftstillhörighet. Kvartal 2 2011 samt kvartal 2 2010

2. Population aged 15–24 years by labour force status. Q2 2011 and Q2 2010

	Kv 1 2011 Antal 1000-tal	Andel proc	Kv 1 2010 Antal 1000-tal	Andel proc	Föränd. sedan kv 1 2010 Antal	Minimi- krav för föränd- ring **
1. Befolkningen (=2+3)	1 244	100,0	1 244	100,0	0	
Män	638	100,0	638	100,0	0	
Kvinnor	606	100,0	607	100,0	0	
2. Arbetskraften (=2a+2b)	706 ± 13	56,7	699 ± 12	56,2	7	15
Män	363 ± 8	56,9	362 ± 8	56,7	1	10
Kvinnor	343 ± 9	56,6	337 ± 8	55,6	6	11
2a. Sysselsatta	515 ± 12	41,4	491 ± 11	39,5	24 *	13
Män	264 ± 8	41,4	248 ± 8	38,8	17 *	10
Kvinnor	251 ± 8	41,4	244 ± 8	40,2	8	10
Anställda	503 ± 12		476 ± 11		26 *	13
Män	256 ± 8		237 ± 8		19 *	9
Kvinnor	247 ± 8		239 ± 8		8	9
Fast anst.	211 ± 9		192 ± 8		20 *	10
Män	122 ± 7		109 ± 6		13 *	7
Kvinnor	89 ± 6		82 ± 6		7	7
Tidsbegränsat anst.	291 ± 10		285 ± 10		7	13
Män	134 ± 7		128 ± 7		6	9
Kvinnor	158 ± 8		157 ± 7		1	9
Undersysselsatta ^[1]	92 ± 7	17,8	89 ± 7	18,2	2	8
Män	41 ± 4	15,4	37 ± 5	14,9	4	5
Kvinnor	51 ± 5	20,2	53 ± 5	21,5	-2	6
I arbete	471 ± 12		448 ± 11		23 *	14
Män	245 ± 8		232 ± 8		14 *	10
Kvinnor	225 ± 8		217 ± 8		9	10
2b. Arbetslösa ^[1]	191 ± 10	27,0	208 ± 9	29,7	-17 *	13
därav heltidsstuderande	98 ± 8		106 ± 8		-7	11
Män	99 ± 7	27,2	114 ± 7	31,6	-15 *	9
Kvinnor	92 ± 7	26,8	93 ± 6	27,7	-2	10
3. Ej i arbetskraften	538 ± 13		545 ± 12		-7	15
Män	275 ± 8		276 ± 8		-1	10
Kvinnor	263 ± 9		269 ± 8		-6	11
Latent arbetssökande	53 ± 5		55 ± 6		-2	6
Män	30 ± 3		28 ± 5		2	3
Kvinnor	23 ± 4		27 ± 4		-4	4

Uppgifterna i tabellen kommer från AKU:s *Grundtabeller* 1, 2, 16 och 18. I tabellerna finns mer utförliga uppgifter (t.ex. uppdelning på ålder).

[1] Andelen undersysselsatta anges i procent av antalet sysselsatta och andelen arbetslösa anges i procent av antalet personer i arbetskraften.

3. Befolkningen 15–74 år efter arbetskraftstillhörighet samt orsak till att ej vara i arbete. Kvartal 2 2011 samt kvartal 2 2010

3. Population aged 15–74 years by labour force status and reason for not being at work. Q2 2011 and Q2 2010

	Kv 1 2011 Antal 1000-tal	Andel proc	Kv 1 2010 Antal 1000-tal	Andel proc	Föränd. sedan kv 1 2010 Antal	Minimi- krav för föränd- ring**
1. Befolkningen (=2+3)	7 067	100,0	7 013	100,0	54	
Män	3 575	100,0	3 547	100,0	29	
Kvinnor	3 492	100,0	3 467	100,0	25	
2. Arbetskraften (=2a+2b+2c)	5 081 ± 20	71,9	5 022 ± 19	71,6	59 *	23
Män	2 676 ± 14	74,8	2 654 ± 14	74,8	22 *	16
Kvinnor	2 405 ± 15	68,9	2 368 ± 15	68,3	37 *	18
2a. Sysselsatta, i arbete	4 162 ± 21	58,9	4 052 ± 22	57,8	110 *	27
Män	2 244 ± 16	62,8	2 210 ± 16	62,3	33 *	20
Kvinnor	1 918 ± 16	54,9	1 842 ± 17	53,1	76 *	20
2b. Sysselsatta, frånvarande						
hela veckan efter frånvaroorsak	499 ± 12	7,1	503 ± 13	7,2	-4	17
Män	212 ± 8	5,9	194 ± 8	5,5	18 *	11
Kvinnor	288 ± 9	8,2	309 ± 10	8,9	-21 *	13
Sjuka	84 ± 6		84 ± 6		0	8
Män	36 ± 4		31 ± 4		5	5
Kvinnor	49 ± 4		53 ± 5		-5	5
Semester	224 ± 6		226 ± 7		-2	8
Män	111 ± 5		102 ± 5		9 *	6
Kvinnor	113 ± 4		124 ± 4		-12 *	6
Föräldradighet	113 ± 7		112 ± 7		1	9
Män	26 ± 4		22 ± 3		4	5
Kvinnor	86 ± 6		89 ± 6		-3	8
Övriga skäl	79 ± 6		81 ± 6		-2	9
Män	39 ± 4		39 ± 4		0	6
Kvinnor	40 ± 5		42 ± 5		-2	6
2c. Arbetslösa	419 ± 13		467 ± 13		-47 *	17
Män	221 ± 10		250 ± 10		-29 *	13
Kvinnor	199 ± 10		217 ± 9		-18 *	13
3. Ej i arbetskraften efter huvudsaklig verksamhet	1 986 ± 20	28,1	1 992 ± 19	28,4	-5	23
Män	899 ± 14	25,2	893 ± 14	25,2	6	16
Kvinnor	1 087 ± 15	31,1	1 098 ± 15	31,7	-11	18
Heltidsstuderande ^[1]	521 ± 14		492 ± 13		28 *	16
Män	258 ± 9		244 ± 9		14 *	11
Kvinnor	263 ± 11		248 ± 10		15 *	12
Sjuka ^[2]	360 ± 12		381 ± 12		-22 *	13
Män	141 ± 8		147 ± 8		-6	9
Kvinnor	218 ± 9		235 ± 9		-16 *	11
Pensionärer ^[2]	862 ± 12		836 ± 11		26 *	14
Män	410 ± 9		393 ± 9		17 *	10
Kvinnor	452 ± 8		443 ± 7		9	10
Övriga	244 ± 10		282 ± 10		-38 *	12
Män	90 ± 5		110 ± 6		-19 *	6
Kvinnor	154 ± 9		173 ± 8		-19 *	10

Uppgifterna i tabellen kommer från AKU:s *Tabeller avseende befolkningen ej i arbete*. Dessa uppgifter återfinns i tabell 1.1, 2.1 och 10.1A. I tabellerna finns mer utförliga uppgifter (med bl.a. uppdelning på ålder)

[1] Heltidsstuderande som sökt och kunnat ta ett arbete betraktas som arbetslösa och ingår ej.

[2] Förtidspension av hälsoskäl ingår i gruppen *Sjuka*.

4. Befolkningen 15–74 år som ej är i arbete. Kvartal 2 2011 samt kvartal 2 2010

4. Population aged 15–74 years not at work. Q2 2011 and Q2 2010

	Kv 1 2011 Antal 1000-tal	Kv 1 2010 Antal 1000-tal	Föränd. sedan kv 1 2010 Antal	Minimi- krav för föränd- ring **
1. Personer ej i arbete (=2+3+4)	2 905 ± 21	2 961 ± 22	-56 *	25
Män	1 332 ± 16	1 336 ± 16	-5	19
Kvinnor	1 573 ± 16	1 625 ± 17	-51 *	19
2. Sysselsatta frånvarande hela referensveckan	499 ± 12	503 ± 13	-4	17
Män	212 ± 8	194 ± 8	18 *	11
Kvinnor	288 ± 9	309 ± 10	-21 *	13
3. Arbetslösa	419 ± 13	467 ± 13	-47 *	17
Män	221 ± 10	250 ± 10	-29 *	13
Kvinnor	199 ± 10	217 ± 9	-18 *	13
4. Ej i arbetskraften	1 986 ± 20	1 992 ± 19	-5	23
Män	899 ± 14	893 ± 14	6	16
Kvinnor	1 087 ± 15	1 098 ± 15	-11	18

Uppgifterna i tabellen kommer från AKU:s *Tabeller avseende befolkningen ej i arbete*. Dessa uppgifter återfinns i tabell 1.1 och 10.1A. I tabellerna finns mer utförliga uppgifter (med bl.a. uppdelning på ålder). Gruppen *Personer ej i arbete* återfinns inte i dessa tabeller utan är en sammanslagning av delgrupperna *Sysselsatta frånvarande hela mätveckan*, *Arbetslösa* och *Ej i arbetskraften*.

5. Befolkningen 15–74 år som ej är i arbete efter utbildningsnivå. Kvartal 2 2011

5. Population aged 15–74 years not at work by level of education. Q2 2011

1000-tal	Förgym- nasial utbildning	Gymnasial utbildning	Eftergym- nasial utbildning	Uppgift saknas	Totalt
1. Personer ej i arbete (=2+3+4)	909	1 058	759	179	2 905
Män	446	485	313	88	1 332
Kvinnor	464	573	446	91	1 573
2. Sysselsatta frånvarande hela referensveckan	52	206	238	3	499
Män	29	94	87	1	212
Kvinnor	23	112	151	2	288
3. Arbetslösa	136	172	94	19	419
Män	73	91	46	10	221
Kvinnor	62	80	47	9	199
4. Ej i arbetskraften	722	680	427	157	1 986
Män	344	300	179	77	899
Kvinnor	378	381	248	80	1 087

Uppgifterna i tabellen kommer från AKU:s *Tabeller avseende befolkningen ej i arbete*. Dessa uppgifter återfinns i tabell 2.3, 8.3 och 10.3A. I tabellerna finns mer utförliga uppgifter (med bl.a. uppdelning på ålder). Gruppen *Personer ej i arbete* återfinns inte i dessa tabeller utan är en sammanslagning av delgrupperna *Sysselsatta frånvarande hela mätveckan*, *Arbetslösa* och *Ej i arbetskraften*.

6. Arbetslösa efter arbetslöshetstidens längd. Kvartal 2 2011

6. Unemployed persons by length of unemployment. Q2 2011

1000-tal	1-4 veckor	5-26 veckor	27- veckor	Uppgift saknas	Totalt
Båda könen					
15-74 år	115	151	116	37	419
därav 15-24 år	81	64	24	22	191
16-64 år	108	149	116	37	409
Män					
15-74 år	57	77	67	20	221
därav 15-24 år	41	33	14	11	99
16-64 år	54	75	66	20	215
Kvinnor					
15-74 år	58	74	50	17	199
därav 15-24 år	40	32	10	10	92
16-64 år	54	73	50	17	194

Uppgifterna i tabellen kommer från AKU:s *Tabeller avseende befolkningen ej i arbete*. Dessa uppgifter återfinns i tabell 8.1. I tabellerna finns mer utförliga uppgifter (med bl.a. uppdelning på fler åldersgrupper).

7. Arbetslösa efter tidigare arbetslivserfarenhet. Kvartal 2 2011

7. Unemployed persons by previous work experience. Q2 2011

1000-tal	0-11 månader	1 år eller mer	Ej arbetat tidigare	Uppgift saknas	Totalt
Båda könen					
15-74 år	162	104	142	12	419
därav 15-24 år	60	17	111	2	191
16-64 år	160	104	134	12	409
Män					
15-74 år	84	55	75	7	221
därav 15-24 år	27	9	61	2	99
16-64 år	83	55	71	7	215
Kvinnor					
15-74 år	78	49	67	5	199
därav 15-24 år	32	9	50	1	92
16-64 år	77	49	63	5	194

Uppgifterna i tabellen kommer från AKU:s *Tabeller avseende befolkningen ej i arbete*. Dessa uppgifter återfinns i tabell 9.1. I tabellerna finns mer utförliga uppgifter (med bl.a. uppdelning på fler åldersgrupper).

8. Befolkningen 16–64 år efter arbetskraftstillhörighet samt orsak till att ej vara i arbete. Kvartal 2 2011 samt kvartal 2 2010

8. Population aged 16–64 years by labour force status and reason for not being at work. Q2 2011 and Q2 2010

	Kv 1 2011 Antal 1000-tal	Andel proc	Kv 1 2010 Antal 1000-tal	Andel proc	Föränd. sedan kv 1 2010 Antal	Minimi- kravför- ring**
1. Befolkningen (=2+3)	6 003	100,0	5 987	100,0	17	
Män	3 051	100,0	3 041	100,0	9	
Kvinnor	2 953	100,0	2 945	100,0	7	
2. Arbetskraften (=2a+2b+2c)	4 949 ± 18	82,4	4 895 ± 17	81,8	54 *	21
Män	2 592 ± 12	85,0	2 571 ± 12	84,5	21 *	14
Kvinnor	2 357 ± 14	79,8	2 324 ± 14	78,9	33 *	16
2a. Sysselsatta, i arbete	4 058 ± 20	67,6	3 951 ± 20	66,0	107 *	25
Män	2 176 ± 15	71,3	2 143 ± 15	70,5	33 *	18
Kvinnor	1 882 ± 16	63,7	1 808 ± 16	61,4	75 *	19
2b. Sysselsatta, frånvarande hela veckan efter frånvarorsak	482 ± 12	8,0	488 ± 12	8,2	-6	16
Män	201 ± 8	6,6	184 ± 8	6,1	17 *	10
Kvinnor	281 ± 9	9,5	304 ± 10	10,3	-23 *	12
Sjuka	83 ± 6		83 ± 6		0	8
Män	35 ± 4		30 ± 4		5	5
Kvinnor	48 ± 4		53 ± 5		-5	5
Semester	218 ± 6		220 ± 6		-2	8
Män	107 ± 4		98 ± 5		9 *	6
Kvinnor	112 ± 4		122 ± 4		-11 *	5
Föräldraledighet	113 ± 7		112 ± 7		1	9
Män	26 ± 4		22 ± 3		4	5
Kvinnor	86 ± 6		89 ± 6		-3	8
Övriga skäl	69 ± 5		74 ± 6		-5	7
Män	34 ± 4		34 ± 4		0	5
Kvinnor	35 ± 4		39 ± 4		-5	5
2c. Arbetslösa	409 ± 12		457 ± 13		-48 *	17
Män	215 ± 10		244 ± 10		-29 *	13
Kvinnor	194 ± 9		213 ± 9		-19 *	12
3. Ej i arbetskraften efter huvudsaklig verksamhet	1 054 ± 18	17,6	1 091 ± 17	18,2	-37 *	21
Män	458 ± 12	15,0	470 ± 12	15,5	-12	14
Kvinnor	596 ± 14	20,2	621 ± 14	21,1	-25 *	16
Heltidsstuderande ^[1]	444 ± 13		416 ± 13		28 *	15
Män	219 ± 9		206 ± 9		13 *	10
Kvinnor	225 ± 10		210 ± 10		15 *	11
Sjuka ^[2]	325 ± 10		349 ± 11		-25 *	12
Män	127 ± 7		131 ± 7		-4	8
Kvinnor	198 ± 8		219 ± 9		-21 *	10
Pensionärer ^[2]	66 ± 5		76 ± 5		-10 *	6
Män	34 ± 4		40 ± 4		-6 *	4
Kvinnor	32 ± 4		36 ± 3		-5 *	4
Övriga	221 ± 9		250 ± 10		-30 *	11
Män	79 ± 5		94 ± 6		-14 *	6
Kvinnor	142 ± 8		157 ± 8		-15 *	9

Uppgifterna i tabellen kommer från AKU:s *Tabeller avseende befolkningen ej i arbete*. Dessa uppgifter återfinns i tabell 1.1, 2.1 och 10.1A. I tabellerna finns mer utförliga uppgifter (med bl.a. uppdelning på ålder).

[1] Heltidsstuderande som sökt och kunnat ta ett arbete betraktas som arbetslösa och ingår ej.

[2] Förtidspension av hälsoskäl ingår i gruppen *Sjuka*.

9. Befolkningen 16–64 år som ej är i arbete. Kvartal 2 2011 samt kvartal 2 2010

9. Population aged 16–64 years not at work. Q2 2011 and Q2 2010

	Kv 1 2011 Antal 1000-tal	Kv 1 2010 Antal 1000-tal	Föränd. sedan kv 1 2010 Antal	Minimi- krav för föränd- ring **
1. Personer ej i arbete (=2+3+4)	1 945 ± 20	2 036 ± 20	-90 *	23
Män	875 ± 15	898 ± 15	-23 *	17
Kvinnor	1 071 ± 16	1 138 ± 16	-67 *	18
2. Sysselsatta frånvarande hela referensveckan	482 ± 12	488 ± 12	-6	16
Män	201 ± 8	184 ± 8	17 *	10
Kvinnor	281 ± 9	304 ± 10	-23 *	12
3. Arbetslösa	409 ± 12	457 ± 13	-48 *	17
Män	215 ± 10	244 ± 10	-29 *	13
Kvinnor	194 ± 9	213 ± 9	-19 *	12
4. Ej i arbetskraften	1 054 ± 18	1 091 ± 17	-37 *	21
Män	458 ± 12	470 ± 12	-12	14
Kvinnor	596 ± 14	621 ± 14	-25 *	16

Uppgifterna i tabellen kommer från AKU:s *Tabeller avseende befolkningen ej i arbete*. Dessa uppgifter återfinns i tabell 1.1 och 10.1A. I tabellerna finns mer utförliga uppgifter (med bl.a. uppdelning på ålder). Gruppen *Personer ej i arbete* återfinns inte i dessa tabeller utan är en sammanslagning av delgrupperna *Sysselsatta frånvarande hela mätveckan*, *Arbetslösa* och *Ej i arbetskraften*.

Teckenförklaring

Explanation of symbols

*	Anger att förändringen är statistiskt säkerställd på ett års sikt, 95 procents signifikansnivå.	Denotes a statistically significant change in one year time, 95 % level of significance
**	Anger minimikrav i antal för att förändringen skall vara statistiskt säkerställd på ett års sikt, 95 procents signifikansnivå	Denotes the minimum change required to obtain a statistically significant change in one year time, 95 % level of significance.

Diagram

Diagram 1. Sysselsatta (1000-tal) 15–74 år, 2005–2011, kvartal

1. Employed (thousands) aged 15–74 years, 2005–2011, quarterly

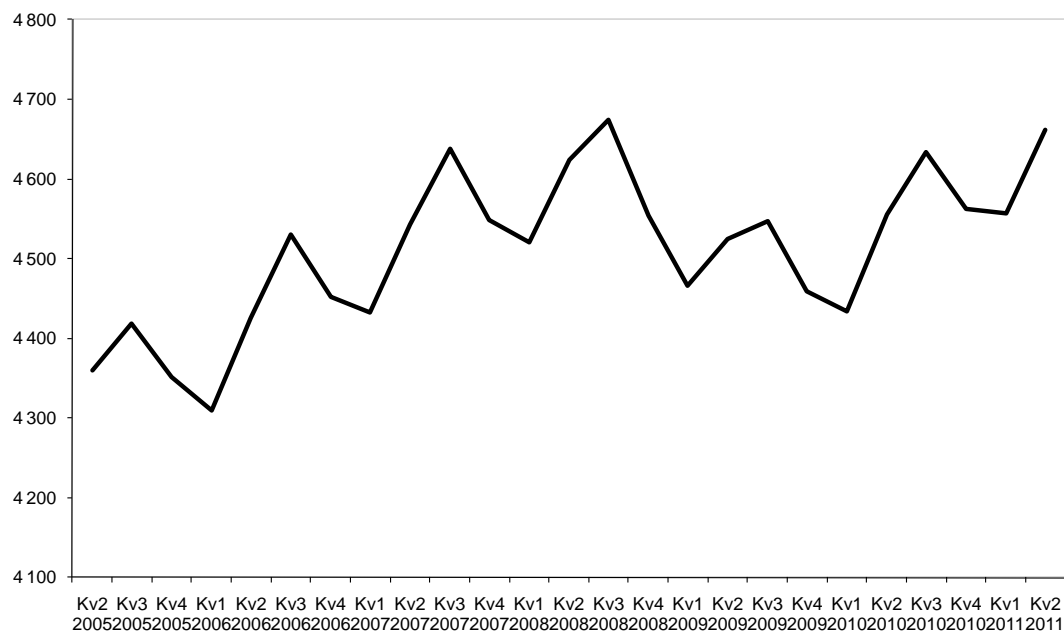


Diagram 2. Arbetslösa (1000-tal) 15–74 år, 2005–2011, kvartal

2. Unemployed (thousands) aged 15–74 years, 2005–2011, quarterly

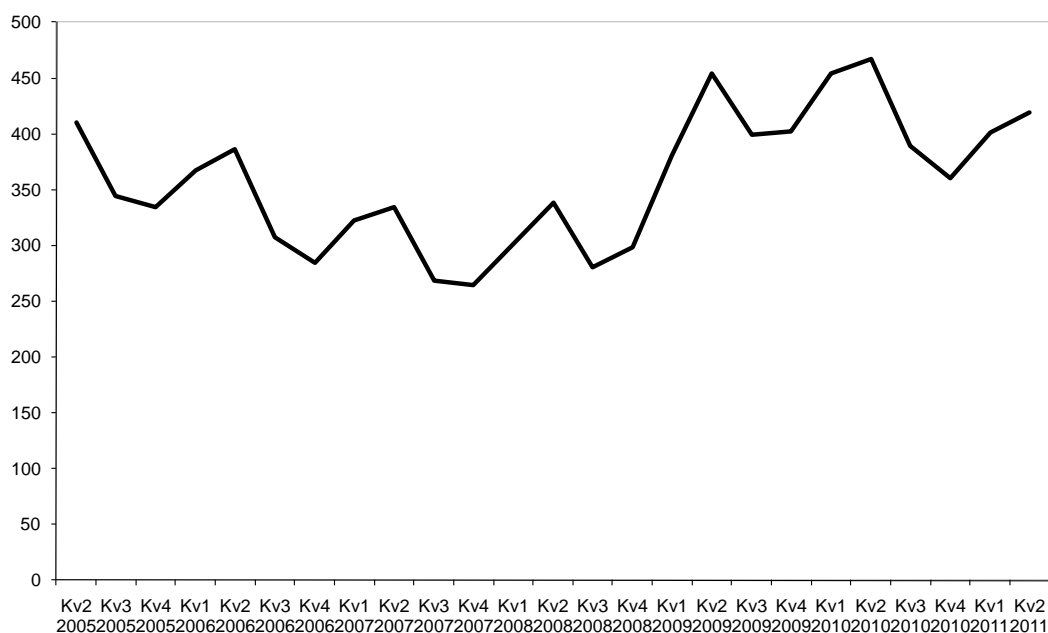


Diagram 3. Andel sysselsatta, arbetslösa respektive ej i arbetskraften inom olika åldersgrupper, kvartal 2 2011

3. Per cent employed, unemployed, not in the labour force within different age groups, 2:nd Quarter 2011

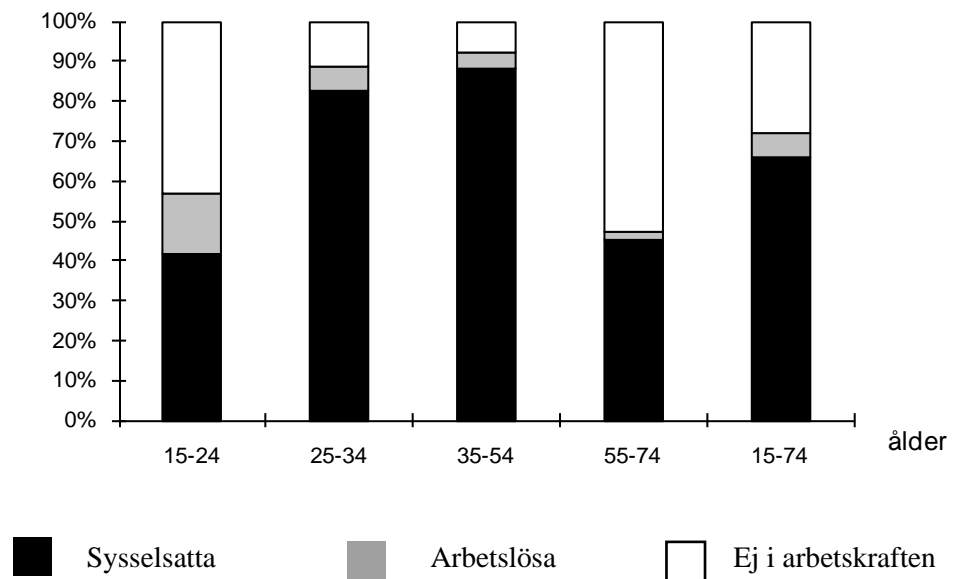
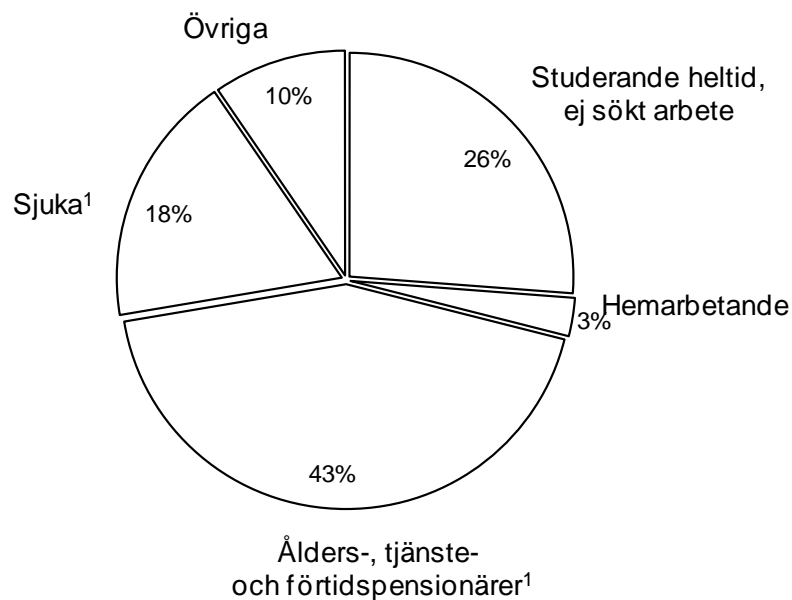


Diagram 4. Personer ej i arbetskraften i åldern 15–74 år fördelade efter huvudsaklig verksamhet, kvartal 2 2011

4. Persons aged 15–74 years not in the labour force by main activity, 2:nd Quarter 2011



1) Förtidspension av hälsoskäl ingår i gruppen sjuka

Fakta om statistiken

Detta omfattar statistiken

Målpopulationen i AKU var ursprungligen 16–64 år. Från och med 2001 ändrades målpopulationen till att omfatta åldersintervallet 15 – 74 år, men redovisningarna fortsatte att omfatta åldrarna 16–64 år. Från och med oktober 2007 omfattar även redovisningarna åldersgruppen 15–74 år.

De statistiska storheter/parametrar som primärt skattas redovisar antal och andel personer med olika arbetsmarknadsförhållanden för Sveriges befolkning i åldrarna 15–74 år. Exempel är sysselsatta, arbetslösa, relativa arbetslöshetstal, arbetskraftstal, antal utförda arbetstimmar, frånvarotimmar. Dessutom redovisas även osäkerhetsmått för skattningarna.

Resultaten publiceras i form av pressmeddelanden, Statistiska meddelanden (SM) m.m. De mest detaljerade redovisningarna publiceras i månads-, kvartals- och årsvisa grundtabeller. Dessutom framställs ett antal tilläggstabeller för kvartal och år. För kvartal finns även flödestabeller. Tilläggs- och flödestablerna ingår inte i Sveriges officiella statistik. Statistiken tillgänglig på Internet via SCB:s hemsida www.scb.se/aku. Regionala data presenteras kvartals- och årsvis. Statistik över inrikes-/utrikes födda presenteras fortlöpande.

Från och med tredje kvartalet 2008 ges kvartalsvis en fördjupad redovisning av arbetsmarknaden i form av ”Tabeller avseende befolkningen ej i arbete”. Tabellerna beskriver den aktuella situationen för dem som inte arbetar samt fördelningen över tid. Redovisningen sker efter bakgrundsvariablerna ålder, utbildningsnivå respektive efter inrikes-/utrikes födda. Tabeller avseende befolkningen ej i arbete finns framtagna kvartalsvis från och med andra kvartalet 2005.

I AKU undersöks samtliga veckor under året. Varje undersökningsmånad innehåller således 4 eller 5 mätveckor och varje kvartal 13 mätveckor. Årsgenomsnittet baseras på alla veckor under året.

Vissa tekniska data om AKU andra kvartalet 2011:

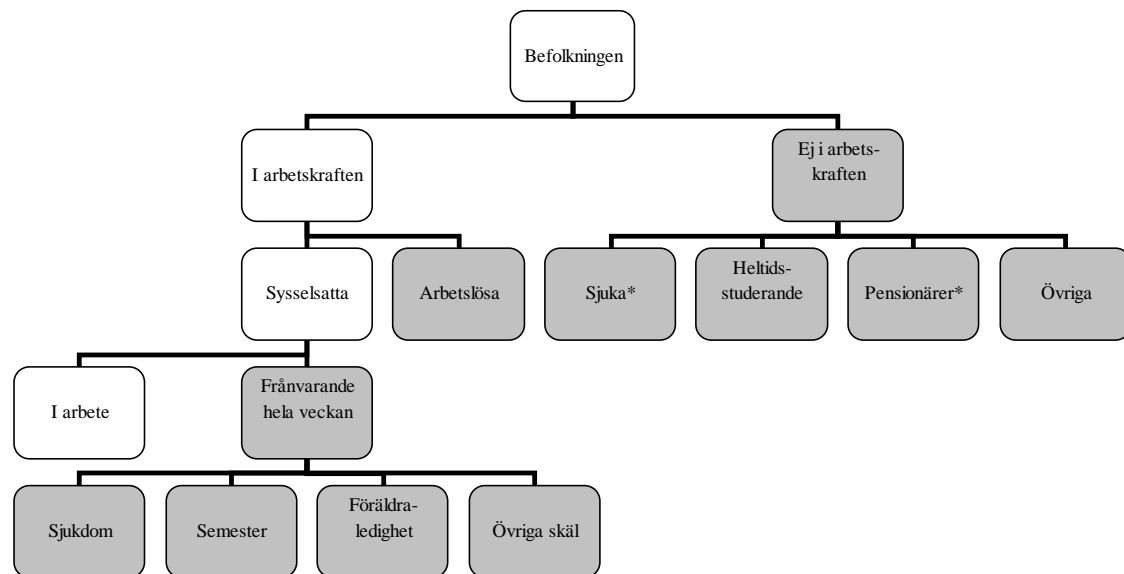
Referensperioden för andra kvartalet 2011 omfattade veckorna 14–26 (4 april – 3 juli). Andra kvartalet 2010 omfattade referensperioden veckorna 14–26 (5 april – 4 juli).

Resultaten baseras på 63 000 intervjuer. Bortfallet vid fältarbetet (det vill säga den andel av nettourvalet för vilken intervjuuppgifter ej kunnat erhållas) var totalt 25,7 procent. Andelen som avböjt medverkan var 11,7 procent medan 13,1 procent av urvalspersonerna var oanträffbara. Bortfall av annat skäl var 0,9 procent.

Definitioner och förklaringar i Arbetskraftsundersökningarna

April 2005 infördes en ny EU-anpassad Arbetskraftsundersökning, vilket medför att vissa av nedanstående definitioner **inte är jämförbara** med de definitioner som använts till och med mars 2005. Oktober 2007 ändrades den svenska officiella arbetslöshetsdefinitionen till att, i enlighet med ILO:s definitioner och EU:s förordningar, även omfatta heltidsstuderande som sökt och kunnat arbeta. Även åldersgruppen är ändrad i AKU till att avse 15–74 år mot tidigare 16–64 år. För mer information om detta se www.scb.se/aku.

Nedanstående figur visar sambandet mellan några centrala begrepp i AKU. Av figuren framgår också uppdelningen av ”befolkningen ej i arbete” på olika grupper vilka är gråmarkerade.



De gråmarkerade rutorna visar vilka undergrupper som ingår i gruppen *Personer ej i arbete*.

*) Förtidspensionärer av hälsoskäl ingår i gruppen *Sjuka*

Sysselsatta omfattar följande grupper:

-personer som under en viss vecka (mätveckan) utförde något arbete (minst en timme), antingen som avlönade arbetstagare, som egna företagare (inklusive fria yrkesutövare) eller oavlönade medhjälpare i företag tillhörande make/maka eller annan medlem av samma hushåll (= **sysselsatta, i arbete**).

-personer som inte utförde något arbete enligt ovan, men som hade anställning, arbete som medhjälpare hushållsmedlem eller egen företagare (inklusive fria yrkesutövare) och var tillfälligt frånvarande under hela mätveckan. Frånvaron räknas oavsett om den varit betald eller inte (= **sysselsatta, frånvarande från arbetet**). Orsak till frånvaron kan vara sjukdom, semester, tjänstledighet (t.ex. för vård av barn eller studier), värnpliktstjänstgöring, arbetskonflikt eller ledighet av annan anledning.

Personer som deltar i vissa arbetsmarknadspolitiska program räknas som sysselsatta, t.ex. offentligt skyddat arbete, Samhall, start av näringsverksamhet eller anställning med lönebidrag eller anställningsstöd.

Fast anställda omfattar personer med tillsvidareanställning.

Tidsbegränsat anställda omfattar personer med vikariat, anställningsstöd, säsongarbete, provanställning eller objekts-/projektanställning samt övriga former av tidsbegränsade anställningar.

Undersysselsatta omfattar personer som är sysselsatta men som arbetar mindre än de skulle vilja göra och som hade kunnat börja arbeta mer under mätveckan eller inom 14 dagar från mätveckans slut.

Arbetslösa omfattar följande grupper:

-personer som var utan arbete under mätveckan men som **sökt** arbete under de senaste fyra veckorna (mätveckan och tre veckor bakåt) och **kunde** arbeta mätveckan eller börja inom 14 dagar från mätveckans slut. Arbetslösa omfattar även personer som har fått ett arbete som börjar inom tre månader, förutsatt att de skulle ha kunnat arbeta mätveckan eller börja inom 14 dagar från mätveckans slut.

Relativa arbetslöshetstalet: Andelen (%) arbetslösa av antalet personer i arbetskraften.

I arbetskraften omfattar personer som är antingen sysselsatta eller arbetslösa.

Relativa arbetskraftstalet: Andelen (%) personer i arbetskraften av befolkningen.

Ej i arbetskraften omfattar:

-personer som varken är sysselsatta eller arbetslösa. Gruppen omfattar bl.a. personer som är studerande som inte har eller sökt arbete, pensionärer, hemarbetande, värnpliktiga eller långvarigt sjuka. Deltagare i de arbetsmarknadspolitiska program som betraktas som utbildning, t.ex. arbetspraktik och arbetsmarknadsutbildning, ingår också i gruppen.

Latent arbetsökande ingår i "ej i arbetskraften" och består av personer som velat och kunnat arbeta mätveckan, men som inte sökt arbete. Till denna grupp hänfördes också t.o.m. AKU september 2007 heltidsstuderande som sökt arbete

Gruppen **personer ej i arbete** består av följande tre undergrupper:

-sysselsatta som varit frånvarande från arbetet hela mätveckan

-arbetslösa

-personer ej i arbetskraften

Näringsgren

Näringsgren bestäms för personer i arbetskraften med utgångspunkt av verksamheten vid det arbetsställe där personen huvudsakligen är, eller senast varit, sysselsatt.

Kodningen av näringsgren är anpassad till SNI (Standard för Svensk Näringsgrensindelning) som utgår från EU:s näringsgrensstandard NACE (Nomenclature Générale des Activités Economiques dans les Communautés Européennes). Under perioden 1995–2002 användes SNI1992 vid kodningen av AKU och under perioden 2003–2008 användes SNI2002. Under 2009 har en ny standard för klassificering av näringsgren, SNI 2007, tagits i bruk.

Sektor (för anställda)

Vid klassificeringen av de anställda efter sektorstillhörighet (statlig, kommunal och privat) tillämpar AKU från och med januari 2001 en harmoniserad sektorredovisning utifrån Standarden för institutionell sektorindelning 2000. Klassificering görs utifrån företagets sektortillhörig.

Yrke

Från och med 1997 klassas yrke enligt Standard för svensk yrkesklassificering (SSYK), den svenska versionen av EU:s yrkesklassificering ISCO_88 (COM).

Utbildning

Uppgifter om utbildning hämtas från SCB:s register Befolkningens utbildning, där utbildningarna är klassificerade enligt Svensk utbildningsnomenklatur (SUN). Från och med år 2001 används standarden SUN 2000 som beskrivs närmare i MIS 2000:1.

Så görs statistiken

AKU är en månatlig urvalsundersökning där antalet personer i urvalet varje månad har varierat över tiden. Under perioden oktober 2004 till och med mars 2005 skedde en tillfällig urvalsneddragning i samband med dubbelinsamling med ny intervjublankett som underlag för länkning inför omläggning av AKU april 2005. Mellan 1996 och 2000 var urvalsstorleken 17 000 men utökades successivt under 2001 till 21 000 personer för att därefter från och med februari 2004 minska till 19 500. Mellan 2006 och 2009 var 21 500 personer med i urvalet varje månad. Från och med januari 2010 har urvalet utökats till att omfatta 29 500 personer per månad. Som urvalsram används registret över totalbefolkningen (RTB). Tre separata urval används; ett för varje månad i kvartalet. I princip förnyas (roteras) vart och ett av urvalen med en åttondel mellan två på varandra efterföljande undersökningstillfällen. Det innebär att varje urvalsperson intervjuas sammanlagt åtta gånger under en tvåårsperiod. Urvalet räknas upp till befolkningstotaler. Datainsamlingen sker huvudsakligen genom datorstödda standardiserade telefonintervjuer. Kodning av näringsgren och sektortillhörighet görs dels genom att utnyttja administrativa register (SCB:s Företagsdatabas FDB) med datorstöd, dels genom manuell kodning. Vid kodning av yrke och socioekonomisk gruppering används dels automatkodning genom matchning mot "lexikon", dels manuell kodning av intervjuvar.

Statistikens tillförlitlighet

De presenterade AKU-resultaten är **skattningar** behäftade med en viss osäkerhet på grund av olika felkällor som urvalsfel, bortfallsfel och mätfel. Felen kan vara slumpmässiga eller systematiska. De senare påverkar resultaten i en viss riktning.

Den **slumpmässiga osäkerheten** beroende på bl.a. urvalsfel och slumpmässiga mätfel kan uttryckas i form av **konfidensintervall** som beräknas med hjälp av skattningens **standardavvikelse**. I flera tabeller anges uppgifterna med osäkerhetstal i form av 95-procentiga konfidensintervall. Genom att beräkna konfidensintervall kan man få en uppfattning om hur stora skillnader mellan exempelvis närliggande månad och år som kan förklaras av slumpmässiga fel.

De **systematiska felens storlek** kan anges först efter särskilda kvalitetsstudier. Ett studium av de olika felkällorna i AKU har visat att bortfallet och mätfelen är de felkällor som i första hand orsakar systematiska fel.

Genom användande av hjälpinformation (fr.o.m. 1993) vid skattningsförfarandet har bortfallsfelet reducerats betydligt jämfört med tidigare skattningsförfarande. En mätfelsstudie 1994/1995 visar att bruttofelet (det vill säga felaktigt medtagna och felaktigt uteslutna enheter) för arbetskraftsstatus (sysselsatta, arbetslösa, ej i arbetskraften) uppgår till 3 procent och för variabeln anknyningsgrad (fast-, lös-, utan anknyning) till 5 procent.

Ramtäckning: En viss övertäckning föreligger i AKU beroende på att en del personer, som är födda utomlands, lämnar Sverige utan att anmäla det till svenska myndigheter. Undertäckningen i AKU bedöms vara högst obetydlig.

Exempel på användning av osäkerhetstal

Antalet **sysselsatta** under andra kvartalet 2011 var i genomsnitt 4 661 300 ($\pm 19\,400$) enligt tabell 1 i grundtabellerna. *Det innebär att det sanna värdet med 95 procents säkerhet ligger i intervallet 4 641 900 – 4 680 700 om andra fel än slumpfelen är försumbara.*

Av tabell 1 framgår också att antalet **i arbetskraften** under andra kvartalet 2011 i genomsnitt var 5 080 700 och under andra kvartalet året innan var 5 021 700. Osäkerhetstalet för förändringen på ett års sikt är 23 200, vilket innebär att förändringen mellan de två tidpunkterna skall vara minst 23 200 för att förändringen skall vara statistiskt säkerställd. *Eftersom förändringen mellan andra kvartalet 2011 och andra kvartalet 2010 av antalet i arbetskraften är större (59 000) än osäkerhetstalet är förändringen statistiskt säkerställd.*

Bra att veta

Annan statistik

Uppgifter om sysselsättningen redovisas, förutom i AKU, även i andra undersökningar som registerbaserad arbetsmarknadsstatistik (RAMS), företagsbaserad sysselsättningsstatistik samt undersökningen av levnadsförhållanden (ULF). Dessa är dock inte jämförbara med AKU, huvudsakligen beroende på skillnader i undersökningsmetod, definitioner och mättidpunkt.

Arbetsförmedlingen redovisar varje månad uppgifter om antal personer, som är registrerade vid arbetsförmedlingarna och kan ta ett arbete direkt (antalet arbetssökande). Denna statistik är ett bra komplement till AKU t.ex. genom månadsvis redovisning av arbetssökande på regional nivå.

Mer information om statistiken och dess kvalitet ges i en särskild Beskrivning av statistiken på SCB:s webbplats, www.scb.se.

In English

Summary

During the second quarter of 2011 the number of persons in the labour force, as well as the number of employed and the number of persons at work, increased compared to the second quarter of 2010. The labour force increased by 59 000, the number of employed by 106 000 and the number of persons at work by 110 000. This resulted in a labour force rate of 71.9 percent and an employment rate of 66.0 percent for the population between the ages 15–74. The number of employed persons increased among both men and women, as well as among foreign-born persons and persons born in Sweden. The increase in the number of employed persons was 106 000 and consisted of 69 000 born in Sweden and 37 000 born in another country.

Fewer people not at work

The group *persons at work* includes employed persons who worked during the reference week and who were not absent from work for some reason. During the second quarter of 2011, the number of persons at work amounted to 4 162 000, which equals 58.9 percent of the population between the ages 15–74.

The group *persons not at work* covers instead employed persons who are absent for at least one calendar week, persons who are unemployed and persons who are not part of the labour force. In the second quarter the frequency of persons in this group amounted to 2 905 000 persons between the ages 15–74, which corresponds to 41.1 percent of the population of the same age. This was a decrease by 56 000 persons compared to the second quarter of the year before.

Continued decline of unemployment

During the second quarter of 2011, 419 000 persons were unemployed, broken down into 221 000 men and 199 000 women. This was 47 000 fewer than during the same period last year. The decrease occurred both among men and women.

The unemployment rate amounted to 8.4 percent of the labour force, which was a decrease of 1.0 percentage point compared to the corresponding quarter the year before. Among men unemployment was 8.2 percent and among women 8.3 percent. The decrease was observed in all age groups up to 54 years. The number of long-term unemployed, i.e. unemployed who have applied for work for 27 weeks or longer, also decreased during the second quarter. In total, 116 000 persons, or 30.4 percent of the unemployed, were long-term unemployed. Compared with the second quarter of 2010, this was a decrease of 24 000 persons.

Persons not in the labour force

During the second quarter of 2011, 1 986 000 persons between the ages 15–74 did not participate in the labour force. These persons were neither employed nor unemployed. Of these persons, 899 000 were men and 1 087 000 were women. The number of retired persons increased by 26 000, while the number of persons not participating in the labour force due to illness dropped by 22 000.

List of terms

Arbetslösa	Unemployed
Anställda	Employee
Arbetsstimmar	hours worked
Arbetare	workers
Båda könen	both sexes
Deltid	part time
Därav	of which
Ej i arbetskraften	not in the labour force
Facklig organisation	trade union membership
Fast anställd	permanently employed
Frånvarande från arbetet	persons absent from work
Frånvarande fr. arbetet hela veckan	absent from work the whole week
Företagare	employers, self-employed
Heltid	full time
I arbetskraften	in the labour force
I arbete	at work
Kvinnor	women
Latent arbetssökande	potentially looking for a job
Län	county
Medelarbetstid	average hours worked
Medhjälpande familjemedlem	unpaid family worker
Mer än vanligt	more than usual
Mindre än de skulle vilja	less than they would like to do
Månad/månadsvis	month/monthly
Män	men
Näringsgren	branch of industry
Offentlig sektor	public sector of employment
Osäkerhetstal	measure of uncertainty
Outnyttjat arbetskraftsutbud	labour supply not utilized
Privat sektor	private sector of employment
Relativt arbetskraftstal	labour force rate / activity rate
Relativt arbetslöshetstal	unemployment rate
Relativt frånvarotal	absence ratio
Riksområde	NUTS 2
Sektortillhörighet	sector of employment
Sysselsatta	employed
Sysselsättningsgrad	employment rate
Säsongrensade o utjämnade värden	seasonally adj.and smoothed figures

Tidigare arbetskraftstillhörighet	previous labour force status
Tidsbegränsat anställd	temporarily employed
Tjänstemän	salaried employees
Undersysselsatta	underemployed
Ursprungliga värden	original figures
Övertid/mertid	overtime
Yrke	occupation
Ålder	age